



«Интересные факты о жизни птиц»»

Презентацию подготовила
Кабилова Валерия
ученица 7 «Г» класса

Класс Птицы

Класс Птицы — это единственная группа животных, тело которых покрыто перьями. Передние конечности у них преобразованы в крылья. Птицы — **теплокровные животные**, они имеют постоянную и высокую температуру тела. Для её поддержания птицы потребляют большое количество пищи, быстро и полно усваивают её. Питаются птицы растительным и животным кормом, в поисках которого почти постоянно передвигаются. Большинство птиц хорошо летает, превосходя в этом всех других позвоночных животных.



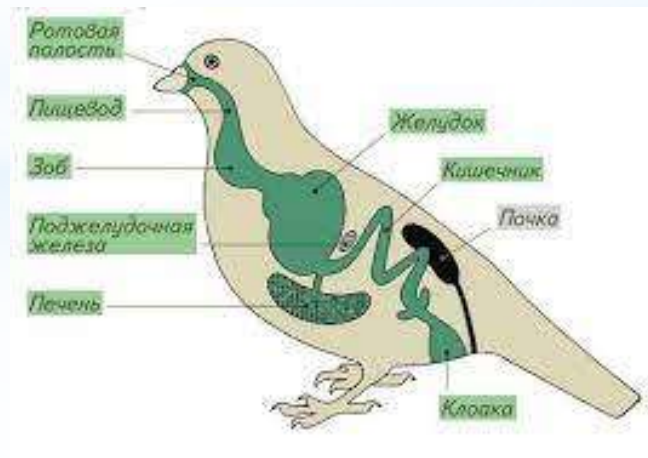
* Внешнее строение птиц

- * Тело птицы подразделяется на голову, шею, туловище, конечности и хвост (рис. 131). **Голова** у птиц обычно маленькая. На ней заметны клюв, глаза, ноздри. **Клюв** образован вытянутыми вперёд костными челюстями, которые сверху покрыты роговыми чехлами. Зубов у птиц нет, что облегчает череп. У основания верхней части клюва открываются ноздри. Округлые глаза прикрываются двумя веками и мигательной перепонкой. Ближе к затылку под перьями скрыты ушные отверстия.
- * Подвижная шея соединяет голову с компактным туловищем. Передние конечности птиц видоизменены в органы полёта – крылья. Задние конечности – ноги. Их нижняя часть обычно покрыта роговыми чешуями. На концах пальцев ног есть **когти**.
- * Тонкая и сухая кожа птиц покрыта лёгкими перьями, которые образованы из рогоподобного вещества. Оперение служит приспособлением птиц к полёту. **Перья** предохраняют птиц от охлаждения и перегрева, создают обтекаемую поверхность тела, облегчающую полёт, защищают кожные покровы от повреждений.
- * Смена оперения у птиц называется линькой. Уходу за перьями птицы уделяют много времени. Они постоянно чистят оперение, смазывают перья маслянистыми выделениями копчиковой железы, расположенной на спине у основания хвоста. Смазывание предохраняет перья от намокания.



* Внутреннее строение птиц

- * Скелет птиц состоит из нескольких отделов: череп, позвоночник, пояса конечностей и конечности. Воздухоносные полости в костях обеспечивают скелету птиц лёгкость, а срастание костей – прочность. Сложные движения, совершаемые птицами при полёте, хождении, лазанье, добывании пищи, обусловили сильное развитие мышц.
- * Птицы потребляют много корма и быстро переваривают его благодаря энергичной работе **пищеварительной системы** (рис. 132). Из клюва пища через ротовую полость поступает в пищевод. У многих птиц в нём образуется расширение – зоб. Выделяемая стенками зоба жидкость размягчает пищу. Из зоба пища поступает в желудок. В железистом отделе желудка на пищу действует пищеварительный сок. В мускульном отделе желудка пища перетирается. Из желудка пища поступает в кишечник, который открывается в клоаку, из которой непереваренные остатки удаляются наружу. Органы выделения птиц – почки. От них отходят мочеточники, по которым моча поступает в клоаку.



* Внутреннее строение птиц

- * **Органы дыхания** птиц хорошо приспособлены к воздушному образу жизни. Кроме лёгких, у птиц есть **воздушные мешки**. Они имеют большой объём и служат дополнительными резервуарами воздуха. **Кровеносная система птиц** состоит из **четырёхкамерного сердца** и двух кругов кровообращения. В сердце — два предсердия и два желудочка. Поэтому артериальная и венозная кровь полностью разделена. Во все органы, кроме лёгких, поступает артериальная кровь. Сердце у птиц мощное и способно усиливать свою работу во много раз. Поэтому и обмен веществ у птиц протекает очень интенсивно.
- * Птицы прекрасно ориентируются в пространстве благодаря хорошо развитой **нервной системе** и органам чувств. Они обладают отличным зрением, поэтому способны при быстром движении в воздухе с далёкого расстояния оценивать обстановку. У птиц хорошо развито цветное зрение: они различают основные цвета, их оттенки и сочетания. Птицы хорошо слышат. Менее развито у многих из них обоняние.



КЛАССИФИКАЦИЯ ПТИЦ

- * В результате эволюции сформировалось многообразие птиц. В природе насчитывается более 10 тысяч современных видов. На территории России находится около 800 видов, отдельно орнитологи выделяют 156 видов вымерших птиц.
- * Класс Птицы, относящийся к типу Хордовые, включает два подкласса - ящерохвостые и веерохвостые. К первому подклассу относится переходная форма от пресмыкающихся к птицам. Ящерохвостые, включающие вид археоптерикс, обитали 150 млн. лет назад. Веерохвостые - все вымершие и ныне живущие птицы, которые подразделяются на четыре надотряда:
 - * *зубастые* (вымерли);
 - * *плавающие* (пингвины);
 - * *бескилевые* (страусовые, древненёбные);
 - * *новонёбные* (килевые, типичные птицы).

* Описание современных надотрядов пернатых

Надотряд	Описание	Представители
Плавающие	Проводят жизнь на суше и под водой. Отлично плавают, имеют обтекаемую форму тела, ласты, острый клюв. Не умеют летать. На суше неуклюжие, ходят медленно	Пингвины
Бескилевые	Имеют недоразвитые крылья. Летают плохо (невысоко поднимаются в воздух) или не умеют летать. Нижние конечности высокие, сильные, мускулистые. Перья мягкие, киль отсутствует, ключица недоразвитая.	Киви, нанду, тинаму, казуар
Новонёбные	Самый многочисленный надотряд. Хорошо приспособлены к полёту и проживанию в разной среде обитания. Имеют характерные для птиц черты.	Воробьи, вороны, филины, орлы

* Птица Киви

* Киви (лат. Apteryx) — единственный род бескилевых птиц в одноимённом семействе (Apterygidae) и отряде кивиобразных, или бескрылых (Apterygiformes). Включает пять видов, эндемичных для Новой Зеландии. Все виды киви имеют сильные четырёхпалые ноги и длинный тонкий клюв с ноздрями на самом кончике.



* Колибри-пчелка: самая крошечная на планете птица

- * Кубинская колибри-пчелка - не только самая маленькая на свете птица, это ещё и самое маленькое теплокровное животное на Земле.
- * Самец длиной всего 5 см от клюва до хвоста весит примерно столько же, сколько две канцелярские скрепки. Самки немного крупнее, но они кажутся крохотными по сравнению с некоторыми жуками и бабочками. И, кроме того, как следует из названия птицы, эта колибри едва ли больше, чем пчела.



* Колибри-пчелка: самая крошечная на планете птица

- * Самая маленькая в мире птица, как и все колибри, очень сильное и быстрое существо. Она машет крыльями со скоростью 80 раз в секунду. Блестящие и переливающиеся перья колибри-пчелки делают её похожей на крошечный драгоценный камень. Впрочем, её разноцветный окрас не всегда можно заметить, это зависит от угла, под которым человек смотрит на птицу.
- * Когда колибри-пчелка своим тонким клювом пьет цветочный нектар, она невольно собирает пыльцу на своих перьях и переносит её на другой цветок. Таким образом, эта крошечная птичка играет важную роль в размножении растений. В течение одного дня колибри-пчелка успевает посетить около 1500 цветков! Интересно, что колибри-пчелки строят чашеобразные гнезда, не превышающие 2,5 см в диаметре. Они делаются из паутины, коры и лишайников. А в это гнездо колибри откладывает два яйца размером с горошины.

* Зимующие птицы

* Зимующие птицы - виды пернатых, которые остаются в родном ареале обитания на протяжении года. Основным фактором места для зимовки является для них наличие подходящей кормовой базы. Птицы должны иметь навык добывания семян или других видов пищи. Учитываются температурные факторы и глубина снежного покрова. Почти все они не являются насекомоядными. Всего в России насчитывается более 70 видов пернатых, которых можно наблюдать в живой природе в независимости от сезона.



* Классификация зимующих птиц

- * Классификация зимующих птиц Зимующих птиц в России принято делить на 3 крупных группы. Ориентир классификации - место проживания: городские; лесные; обитающие в поле. Нужно учитывать, что не все птицы могут выжить в домашних условиях. Есть виды, которые не способны существовать в условиях клеточного содержания. Основным источником пищи для зимующих пернатых являются крошки, ягоды. Существует классификация по способу питания: насекомоядные; всеядные; хищники.
- * Интересный факт: многие птицы способны подстраиваться под имеющиеся условия. Менять рацион и привычки в питании.
- * В большинстве случаев оседлыми видами являются те птицы, которые способны добывать еду в сложных условиях. Главные зимующие представители - хищники и фитофаги. Они могут питаться корой, шишками, семенами, зимними ягодами. Птицам в этом случае не требуется мигрировать. Также почти все делают запасы в дуплах и расщелинах. Не улетают тяжелые по весу и медлительные птицы. Причина: неспособность преодолевать большие расстояния в полете. К таким относятся куропатка, тетерев, рябчик.

Птицы Калининградской области

- * Калининградская область является самой западной частью России, поэтому фауна здесь значительно отличается от той, которая обитает в основной части страны. Хотя многие виды остаются хорошо знакомыми большинству жителей России, некоторые водятся исключительно на территории Калининградской области.

Северная олуша



Большой баклан



Птицы Калининградской области

- * Благодаря большой протяженности прибрежной полосы, здесь нашли свой дом многие морские птицы, а обилие пресных водоемов позволяет комфортно существовать водоплавающим птицам. Эти условия привлекли большое количество пернатых хищников, которые могут спокойно охотиться на территории области и не испытывать недостатка в пище.

Цапля белая большая



Белый аист



Птицы Калининградской области, занесенные в Красную книгу

* Красный коршун

- * В России Калининградская область - единственное место, где он гнездится. От 2 до 6 пар гнездятся в лесах Неманском, Мичуринском, Шешупском в Краснознаменском районе. Питается амфибиями, рептилиями, снулой рыбой, падалью. У нас встречается с марта по сентябрь.



Птицы Калининградской области, занесенные в Красную книгу

*Змееяд

- * Вид из отряда соколообразных, семейства ястребиных, под угрозой исчезновения. Редко встречается на восточном побережье Куршского залива у Большого Мохового болота и в лесу Виштынецком. Живет в сосновых и смешанных лесах у верховых болот. У нас гнездится не более 2 пар. Питается змеями, ящерицами, грызунами, птенцами.



«Фрингилла» на Куршской косе – полевой стационар станции орнитологии «Рыбачий» в национальном парке.

- * 1 января 1901 года была открыта орнитологическая станция. Основал ее естествоиспытатель и теолог Иоганнес Тинеманн.
- * Организация носила название «Росситтенская орнитологическая станция» (Vogelwarte Rossitten), потому как находилась в поселке Росситтен, который теперь называется Рыбачим. Популярность она обрела в 30-е годы, став центром массового кольцевания птиц и изучения их миграционного поведения.
- * В 1944 году организация была закрыта из-за военных действий. После 12 лет простоя в 1956 году Президиум Академии наук СССР решил создать Биостанцию в поселке Рыбачий, которая была названа «Фрингилла» и стала полевым стационаром.

«Фрингилла» на Куршской косе — полевой стационар станции орнитологии «Рыбачий» в национальном парке.

- * Осенью и весной над национальным парком «Куршская коса» пролетают миллионы птиц. Они направляются в теплые страны Южной Европы и Африки. В это время работники станции расставляют огромные сети для ловли пернатых, регистрации и кольцевания.



«Фрингилла» на Куршской косе – полевой стационар станции орнитологии «Рыбачий» в национальном парке.

- * Рыбачинские ловушки действуют круглосуточно на протяжении 7 месяцев в году и рассчитаны в первую очередь на отлов мелких певчих птиц. Наиболее многочисленные из них: зяблики, чижи, корольки, пеночки, славки, синицы, скворцы, дрозды. Попадают также ястребы, дятлы, кукушки, совы (ночью).
- * Благодаря программе, разработанной на Биостанции, отлов и кольцевание птиц стали сопровождаться их детальным прижизненным обследованием, позволяющим очень быстро, за считанные секунды, регистрировать их размеры, массу тела, величину жировых резервов, состояние линьки.



«Фрингилла» на Куршской косе – полевой стационар станции орнитологии «Рыбачий» в национальном парке.

- * Сегодня полевой стационар Биостанции «Фрингилла» - излюбленное место посещения туристов, путешествующих по Куршской косе.
- * До 1990-х гг. количество визитеров на Биостанцию исчислялось сотнями за сезон; впоследствии, с развитием специальных туров из Германии, - многими тысячами.



СПАСИБО ЗА ВНИМАНИЕ!

